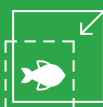


CAMBIO CLIMÁTICO 2022

# CÓMO ASEGURAR UN FUTURO HABITABLE PARA TODOS UN RESUMEN PARA TODOS



Este documento no es un producto del IPCC, no ha sido sometido a los procesos formales de revisión del IPCC ni ha sido aprobado por el IPCC.

# La ciencia es clara:

El cambio climático constituye una amenaza para el bienestar humano y la salud del planeta. Sin una intervención mundial concertada perderemos esta ventana de oportunidad que se cierra rápidamente para garantizar un futuro para todos.

Mensaje clave del informe del Grupo de Trabajo II del Sexto ciclo de evaluación del IPCC (AR6), publicado en febrero de 2022

# Estimados lectores,

El cambio climático es uno de los muchos retos a los que se enfrenta la sociedad humana. Pero hay buenas noticias: todavía tenemos opciones para decidir cómo debería ser nuestro futuro si afrontamos los múltiples retos al mismo tiempo. Aquí hablamos de crisis como el cambio climático, la pérdida de biodiversidad, la pobreza extrema y otros desafíos.

Existen soluciones, pero no es sencillo aplicarlas porque hay que conjugar muchas tareas e intereses diferentes a la vez. Estos retos afectan a las más de 8 000 millones de personas que viven actualmente en el planeta Tierra, así como a las generaciones futuras.

En el informe del Grupo de Trabajo II, se describe cómo hacerlo. Allí, nuestros autores elaboran una hoja de ruta, un marco de soluciones, para un futuro resiliente al clima, bajo en carbono y sostenible, basado en los conocimientos científicos y bibliográficos más recientes. En este "Resumen para todos", presentamos el concepto de "Desarrollo resistente al clima". Explicamos cómo podemos actuar todos para conseguirlo, qué barreras nos esperan en el camino y cómo superarlas.

Al unirse a este camino, verán muchas ideas, conceptos y valores nuevos. Resulta importante familiarizarse con estos nuevos conceptos porque la ciencia es clara: si queremos garantizar un futuro habitable para todos en el planeta, necesitamos estrategias eficaces para limitar el cambio climático lo más posible, adaptarnos a los cambios que no podemos evitar, luchar contra la desigualdad y la injusticia, al tiempo que cuidamos y fortalecemos la naturaleza.

Colectivamente, ya hemos perdido muchas oportunidades de encausarnos en pos de alcanzar un futuro resistente al cambio climático. Debemos actuar ahora, ya que queda poco tiempo porque las opciones disminuyen con cada incremento adicional del calentamiento global.

Atentamente,

**Su equipo del Grupo de Trabajo II del Sexto Ciclo de Evaluación del IPCC**

# Es hora de actuar

## UN CAMINO HACIA LA SOSTENIBILIDAD Y LA RESILIENCIA CLIMÁTICA

### 1 El mundo atraviesa múltiples crisis

Sabemos que el cambio climático ya está afectando la naturaleza, las personas, las economías y la infraestructura de todo el mundo. Estos impactos y riesgos aumentarán con cada incremento del calentamiento global. Reducir esos riesgos resulta complicado por el consumo excesivo, el crecimiento demográfico, la rápida urbanización, la deforestación, la degradación del suelo, la contaminación, la pérdida de biodiversidad, la pobreza, la desigualdad y una pandemia muy reciente. En resumen: nuestro mundo se enfrenta a una larga lista de retos complejos e interrelacionados que se no pueden abordar de forma aislada.

### 2 Naturaleza, clima, personas: interconexiones que no podemos ignorar

Mientras buscamos opciones para resolver estas crisis, no podemos ignorar las estrechas interrelaciones entre el clima, la naturaleza y las personas, y las diversas formas en que se afectan y apoyan recíprocamente. Si observamos la situación actual más de cerca, vemos un claro desequilibrio en estas interacciones.

Las acciones humanas provocan emisiones de gases de efecto invernadero que causan el calentamiento global y el cambio climático. Al mismo tiempo, estamos contaminando, sobreexplotando y destruyendo vastas extensiones de tierra, agua dulce y ecosistemas oceánicos. Esto debilita la capacidad de estos ecosistemas para regular el clima y proporcionar alimentos, agua potable, refrigeración y otros

servicios esenciales para la vida humana. Sin ecosistemas saludables y funcionales, las sociedades humanas tienen menos opciones para adaptarse a un clima cambiante. Además, la naturaleza sometida a presión tiene una menor capacidad para soportar fenómenos meteorológicos y climáticos extremos como el calor, las tormentas, la elevación del nivel del mar o la acidificación y disminución de oxígeno en las aguas oceánicas

La degradación de los ecosistemas, incluida la degradación resultante de un mayor calentamiento, puede liberar dióxido de carbono y otros gases de efecto invernadero y, por tanto, agravar aún más el cambio climático y sus repercusiones. Esto genera un círculo vicioso que aumenta los riesgos actuales y futuros para las personas y la naturaleza y nos impide alcanzar los Objetivos de Desarrollo Sostenible como "hambre cero", "fin de la pobreza" o "ciudades y comunidades sostenibles".

Los **Objetivos de Desarrollo Sostenible** son un llamamiento universal a la acción para acabar con la pobreza, proteger el planeta y mejorar la vida y el futuro de todos, en todas partes. Los 17 Objetivos están interconectados y fueron adoptados por todos los Estados miembros de la ONU en 2015, como parte de la Agenda 2030 para el Desarrollo Sostenible, que estableció un plan de 15 años para alcanzar los Objetivos. *Fuente: Naciones Unidas*



"El contenido de esta publicación no ha sido aprobado por las Naciones Unidas y no refleja las opiniones de las Naciones Unidas o sus funcionarios o Estados miembros".

Encontrará más información sobre los ODS en: [www.un.org/sustainabledevelopment](http://www.un.org/sustainabledevelopment)

# Es hora de actuar

## UN CAMINO HACIA LA SOSTENIBILIDAD Y LA RESILIENCIA CLIMÁTICA

### 3 Cómo romper el círculo vicioso

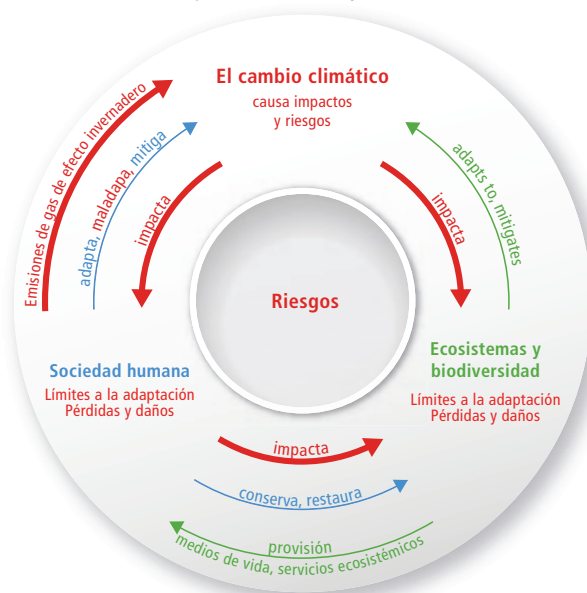
Comprender las interdependencias entre el clima, la naturaleza y las personas nos permite romper el círculo vicioso que agrava el cambio climático y sus repercusiones y restablecer el equilibrio del sistema. Cuando dejamos de considerar cada una de las partes de forma aislada y empezamos a pensar en el conjunto, considerando el clima, las personas y la naturaleza como elementos interdependientes que constituyen la

vida en la Tierra, podemos tener más capacidad de reducir el calentamiento global y los riesgos climáticos, y mejorar la resiliencia de las sociedades humanas y la naturaleza.

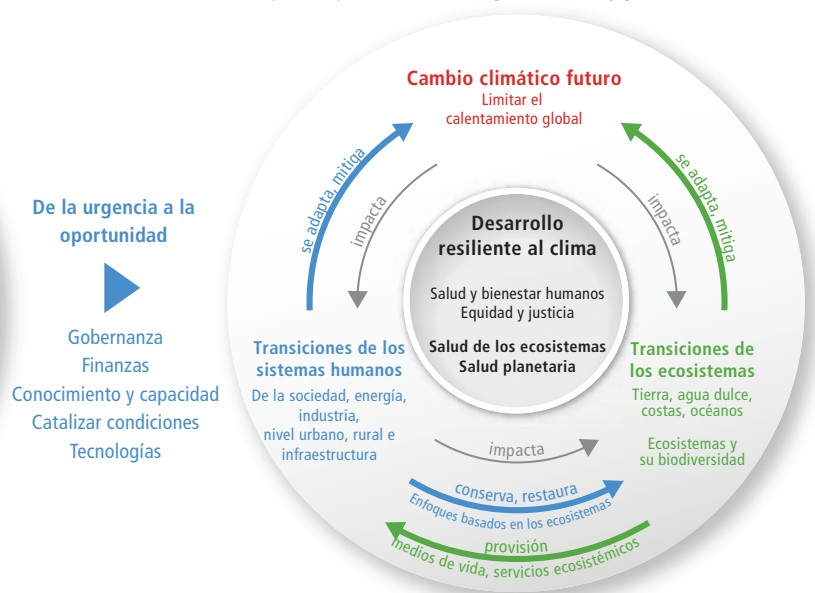
Tanto la urgencia como la complejidad de la crisis del cambio climático exigen acciones que incluyen ambiciones y escalas nunca vistas. Nuestro informe ofrece un marco de soluciones que conjuga estrategias para hacer frente a los riesgos climáticos (adaptación) y medidas para reducir las emisiones

de gases de efecto invernadero (mitigación). Si se aplican de forma justa y equitativa, estas acciones generarán mejoras para el bienestar de la naturaleza y las personas. Lo lograremos, por ejemplo, si reducimos la pobreza y el hambre, mejoramos la salud y los medios de subsistencia, brindamos energía y agua limpias a más personas y salvaguardamos los ecosistemas terrestres, lacustres, fluviales y oceánicos. Este marco de soluciones se denomina "desarrollo resiliente al clima".

Principales interacciones y tendencias



Opciones para reducir los riesgos climáticos y generar resiliencia



*El impacto humano sobre la naturaleza y el clima ha provocado un desequilibrio entre los tres sistemas interdependientes. Sin embargo, al conocer estas interdependencias, podemos restablecer el equilibrio de las conexiones y garantizar un futuro sostenible y resistente al cambio climático para todos.*

# Las contribuciones de la naturaleza

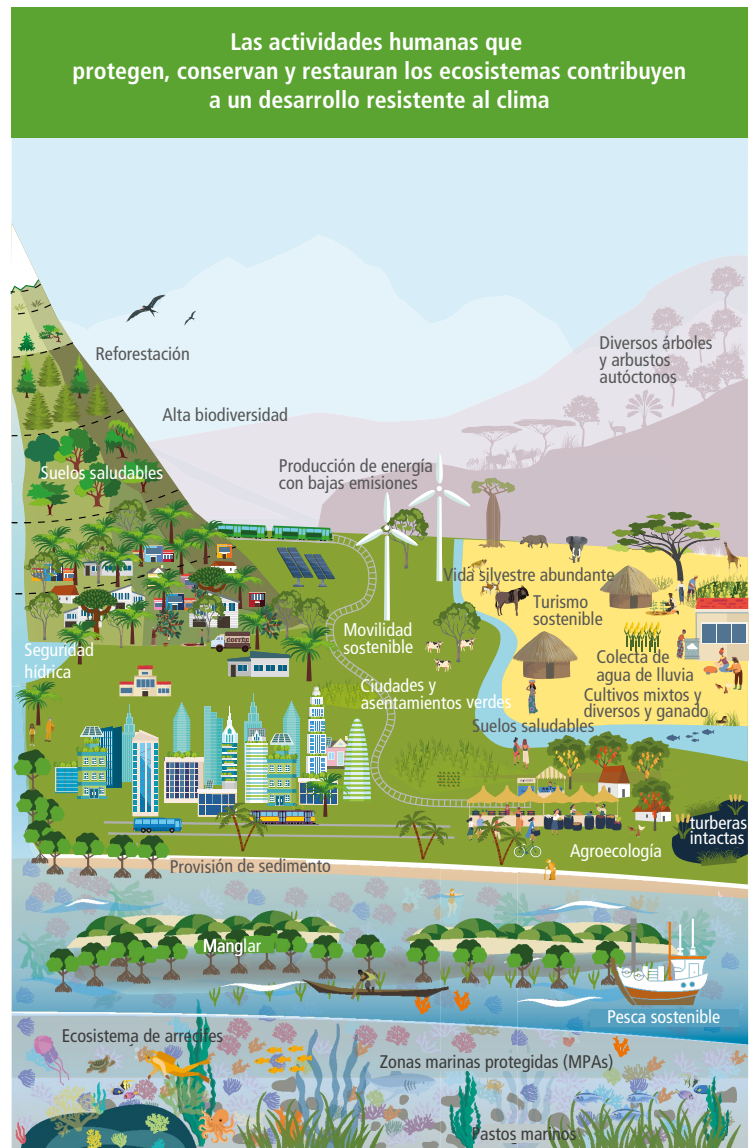
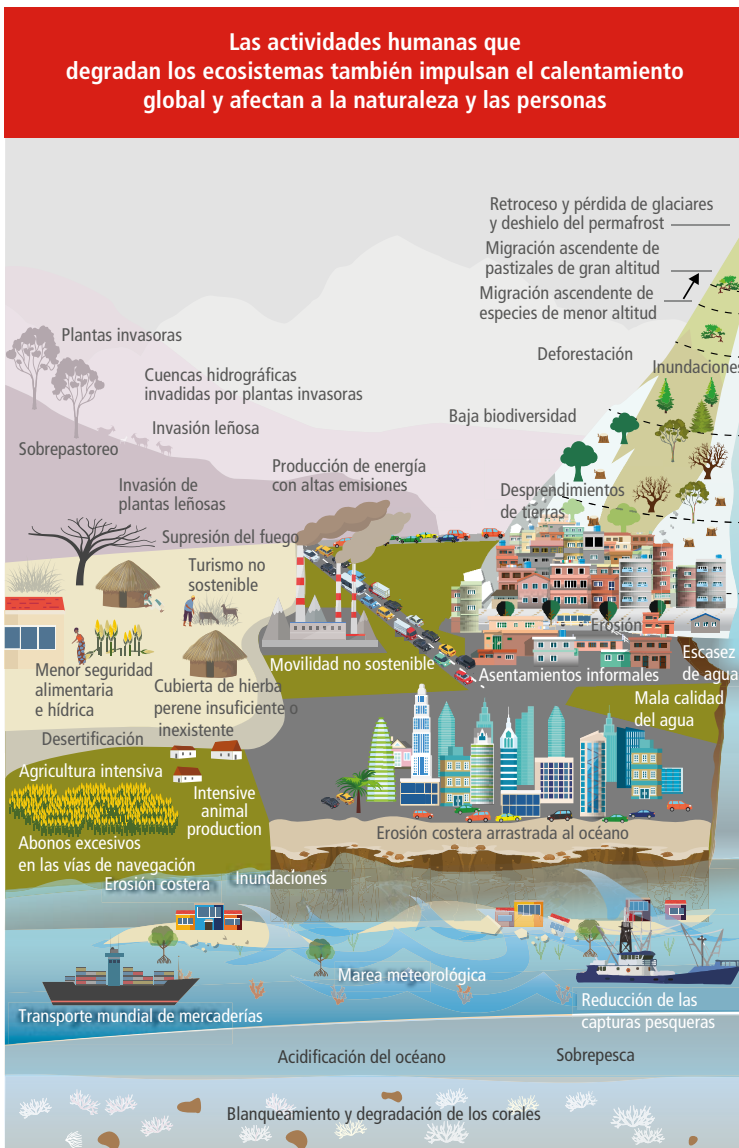
PLANETA SALUDABLE, PERSONAS SALUDABLES

## La salud de los ecosistemas afecta las posibilidades de tener un desarrollo resiliente al clima

La naturaleza ofrece un importante potencial sin explotar, no solo para reducir los riesgos climáticos y hacer frente a las causas del cambio climático, sino también para mejorar la vida y los medios de subsistencia de las personas. Contar con ecosistemas intactos y sanos es fundamental para promover un desarrollo resistente

al cambio climático. Esta figura ilustra cómo el restaurar, conservar y fortalecer la naturaleza puede ayudarnos a garantizar un futuro habitable para todos. Pero tenemos que ser conscientes de que las acciones climáticas basadas en los ecosistemas irán perdiendo eficacia y dejarán de funcionar a medida que

avance el calentamiento. Por lo tanto, las medidas basadas únicamente en los ecosistemas no son la solución definitiva. No evitan todos los cambios ni deben considerarse un sustituto de la reducción de las emisiones de gases de efecto invernadero, sino parte del paquete de soluciones.



# El concepto

## ¿QUÉ ES EL DESARROLLO RESILIENTE AL CLIMA Y CÓMO PUEDE LOGRARSE?

### 1 **Máxima prioridad para una acción climática socialmente justa**

Luchar por un desarrollo resiliente al clima significa priorizar la reducción de las emisiones de gases de efecto invernadero y del riesgo climático, así como reforzar la conservación de la biodiversidad y la justicia social en la toma de decisiones cotidianas y en las políticas que afectan todos los aspectos de la sociedad. Entre estos figuran la energía, la industria, la salud, el agua, la alimentación, el desarrollo urbano, la vivienda, el transporte y el trabajo para reducir la pobreza. El desarrollo resiliente al clima implica surcar con éxito las complejas interacciones entre estos

diferentes ámbitos para que lo que sucede en un área no tenga efectos adversos en otras, y para que se aprovechen las oportunidades para acelerar el camino hacia un mundo más seguro y justo para todos.

### 2 **Cada decisión cuenta**

El desarrollo resiliente al clima no se consigue con una sola decisión o medida sino que es el resultado de todas las decisiones que tomamos a diario para reducir emisiones, limitar el riesgo climático y promover el desarrollo sostenible de forma diaria. Existe nueva evidencia científica que demuestra que para abordar los riesgos e impactos del

cambio climático con éxito se debe incluir un conjunto de actores más diverso de lo que se pensaba: no solo a los responsables políticos, sino a todos los miembros del gobierno, la sociedad civil y el sector privado. Por ejemplo, si consideramos los cambios en la agricultura, debemos conjugar políticas y normativas gubernamentales eficaces y decisiones cotidianas bien fundadas por parte de agricultores, comerciantes y empresas agrícolas, para generar los cambios fundamentales necesarios para adaptarse a un clima cambiante, reducir las emisiones de gases de efecto invernadero y asegurar la vida y los medios de subsistencia de los directamente implicados, con beneficios para la sociedad en general.

*Luchar por un desarrollo resiliente al clima significa priorizar la reducción de las emisiones de gases de efecto invernadero y del riesgo climático, así como reforzar la conservación de la biodiversidad y la justicia social en la toma de decisiones cotidianas y las políticas que afectan todos los aspectos de la sociedad.*



Fotografía de Stéphane Bellerose/UNDP en Mauricio y Seychelles. CC BY-NC 2.0



# El concepto

¿QUÉ ES EL DESARROLLO RESILIENTE AL CLIMA Y CÓMO PUEDE LOGRARSE?

## 3 Todos debemos participar para encontrar soluciones

El desarrollo resiliente al clima nos incluye a todos de forma justa y equitativa. Las posibilidades de que las medidas funcionen mejoran cuando los gobiernos a todo nivel colaboran con los ciudadanos, la sociedad civil, los organismos educativos y las instituciones científicas, los medios de comunicación, los inversores y las empresas, entre otros. Además, debemos formar asociaciones con grupos tradicionalmente marginados y vulnerables. Entre ellos figuran las mujeres, los jóvenes, los Pueblos indígenas, las comunidades locales y las minorías étnicas. En este entorno social, el entendimiento científico, los conocimientos Indígenas, locales y prácticos pueden unirse para generar medidas más pertinentes y eficaces. Además, los diferentes intereses, valores y visiones del mundo pueden conciliarse si todos trabajan juntos.

## 4 La búsqueda de nuevos valores y visiones del mundo

La consecución de un mundo sostenible y resiliente al cambio climático implica cambios fundamentales en el funcionamiento de la sociedad, incluidos cambios en los valores subyacentes, las visiones del mundo, las ideologías, las estructuras sociales, los sistemas políticos y económicos y las relaciones de poder. Esto puede parecer abrumador al principio, pero el mundo está cambiando y seguirá haciéndolo. El desarrollo resistente al clima nos ofrece formas de impulsar la transformación para mejorar el bienestar de todos al reducir el riesgo climático, abordar las numerosas desigualdades e injusticias históricas y de la actualidad, y reconstruir nuestra relación con la naturaleza.



Fotografía de Bart Verweij / Banco Mundial. CC BY-NC-ND 2.0

El término “**conocimiento Indígena**” se refiere a los conocimientos, técnicas y filosofías elaborados por sociedades con una larga historial de interacción con su entorno natural. Para muchos Pueblos Indígenas, sus conocimientos informan la toma de decisiones sobre aspectos fundamentales de la vida, desde las actividades cotidianas hasta las medidas a más largo plazo. Estos conocimientos son parte fundamental de los complejos culturales, que también abarcan el lenguaje, los sistemas de clasificación, las prácticas de uso de los recursos, las interacciones sociales, los valores, los rituales y la espiritualidad. Estas distintas formas de conocer son facetas importantes de la diversidad cultural del mundo.

El término “**conocimiento local**” comprende los conocimientos y habilidades elaborados por personas y poblaciones, específicos de los lugares donde viven. También informa la toma de decisiones sobre aspectos fundamentales de la vida, desde las actividades cotidianas hasta las medidas a más largo plazo. Los conocimientos locales son un elemento clave de los sistemas sociales y culturales que influyen en las observaciones y respuestas al cambio climático. También informa las decisiones en materia de gobernanza.

# El concepto

¿QUÉ ES EL DESARROLLO RESILIENTE AL CLIMA Y CÓMO PUEDE LOGRARSE?

## 5 Más urgente de lo que se creía

Las decisiones que tomemos en la siguiente década determinarán nuestro futuro. Nuestro informe muestra claramente que lograr un desarrollo resistente al clima ya constituye un reto con un nivel de calentamiento inferior a 1.5°C, y

será cada vez más difícil con 2°C por los límites alcanzados por la naturaleza y las personas con respecto a sus capacidades de adaptación (ver [Un resumen para todos: Cómo adaptarse a un clima cambiante](#)). En algunas regiones, el desarrollo resistente al clima será imposible si la temperatura supera los 2°C,

incluidas las ciudades costeras de baja altitud, los asentamientos y las islas pequeñas, la alta montaña y las regiones polares. Esto significa que la acción mundial para lograr un mundo sostenible y resiliente al clima es más urgente de lo que pensábamos hace una década.

*La década actual es fundamental para trazar caminos del desarrollo resiliente al clima que logren catalizar la transformación de las prácticas de desarrollo y ser las más prometedoras y con mayor potencial para el bienestar de los seres humanos y la salud del planeta.*



Fotografía de Aulia Erlangga/CIFOR-ICRAF

# Factores de facilitación

## LOS COMPONENTES BÁSICOS DEL DESARROLLO RESILIENTE AL CLIMA

Cada país tiene diferentes capacidades y oportunidades para el desarrollo resiliente al clima. Además, es muy probable que cada país siga su propio camino, ya que no existe una única vía hacia el desarrollo resiliente al clima. Más bien existen múltiples vías entrelazadas que dependen de factores como los contextos políticos, culturales y económicos de las distintas comunidades y naciones. No obstante, nuestro informe identifica claramente una lista de condiciones que habilitan las acciones individuales y colectivas que conducirán a la sociedad hacia un futuro sostenible, con bajas emisiones de carbono y resiliente al cambio climático.

### 1 Gobernanza inclusiva

Las perspectivas de transformación hacia un desarrollo resiliente al clima aumentan cuando los principales actores de la gobernanza colaboran de forma justa, inclusiva y constructiva. Esto exige que las decisiones y la planificación sean equitativas e integradoras al incluir a todos los grupos sociales, especialmente los más vulnerables al cambio climático, como las mujeres y los niños y niñas de hogares con bajos ingresos, los Pueblos Indígenas y otros grupos minoritarios. Para facilitar la gobernanza inclusiva, las instituciones existentes deben ser más abiertas y flexibles.

**Preguntas clave:** ¿Qué actores se benefician, no se benefician o resultan directamente perjudicados por los distintos tipos de intervenciones? ¿Qué actores participan en el proceso de toma de decisiones?

### 2 Conocimientos y valores diversos

Se encuentran soluciones más eficaces, viables y socialmente aceptables cuando las decisiones se basan en la comprensión científica, el conocimiento Indígena, el conocimiento local y los conocimientos prácticos, así como en diversos valores y asociaciones. En pocas palabras, los diferentes intereses, valores y visiones del mundo pueden conciliarse si todos trabajamos juntos.

**Preguntas clave:** ¿El proyecto o proceso actual contempla realmente todas las fuentes de conocimiento disponibles y qué visiones del mundo o valores dominan nuestra forma de pensar? ¿Es necesario cambiarlas?

### 3 Finanzas e innovación

El desarrollo resiliente al clima es posible gracias a una mayor cooperación internacional que incluya la transferencia de conocimientos y tecnología, y a un rápido aumento de las inversiones en adaptación y reducción de emisiones, en particular en las regiones y para los sectores y grupos vulnerables. Los actuales flujos financieros mundiales son insuficientes para reducir los riesgos climáticos y acelerar el desarrollo sostenible, especialmente en los países en desarrollo.

**Preguntas clave:** ¿Cómo se puede disponer del dinero, los conocimientos y las tecnologías en el momento y la forma necesarios, especialmente por parte de los actores locales, para aplicar con éxito las estrategias de reducción de emisiones y de riesgos?



Fotografía de Marlon del Aguila Guerrero/CIFOR. CC BY-NC-ND 2.0

# Factores de facilitación

## LOS COMPONENTES BÁSICOS DEL DESARROLLO RESILIENTE AL CLIMA

### 4 Integración de sectores y escalas temporales

Los objetivos generales de reducción de emisiones, adaptación al cambio climático y desarrollo sostenible se abordarán con mayor eficacia cuando los actores coordinen sus acciones, procesos y estructuras en múltiples niveles de jurisdicción y toma de decisiones. Esta coordinación también es necesaria dentro de las instituciones, las regiones y los sectores, y entre ellos. Además, estas prácticas de gobernanza deben adaptarse a las circunstancias locales y contemplar la igualdad de género.

**Preguntas clave:** ¿Cómo sería una red eficaz de acción por el clima? ¿Qué estrategias y actores deben conjugarse y cooperar para sentar las bases de un desarrollo resiliente al clima en nuestra región, país y el mundo?

### 5 Protección de los ecosistemas

La protección de los ecosistemas combina la intención de conservar de forma efectiva entre el 30 y el 50% de las zonas terrestres, de agua dulce y oceánicas de la Tierra con medidas para gestionar de forma sostenible el resto del planeta. Esto es crucial porque la salud planetaria es esencial para la salud humana y de la sociedad y para un desarrollo resiliente al clima. Para ponerlo en contexto: en la actualidad, menos del 15% de la tierra, el 21% de los sistemas de agua dulce y el 8% de los océanos están protegidos a nivel mundial. La protección actual suele ser insuficiente para prevenir los daños o aumentar la resistencia frente al cambio climático.

**Preguntas clave:** ¿Cómo apoyan nuestras estrategias de acción por el clima la conservación y restauración de la naturaleza? ¿Son suficientes sus aportaciones?

### 6 Sinergias entre acciones climáticas y de desarrollo

Las medidas climáticas, tanto la adaptación para reducir los riesgos climáticos como la reducción de las emisiones de gases de efecto invernadero, se basan en las realidades locales. Resulta fundamental comprender cómo estas acciones afectarán a las personas y la naturaleza para evitar que empeoren las desigualdades existentes en la sociedad y procurar que fomenten una vida más justa, resiliente al clima y más sostenible para todos.

**Preguntas clave:** ¿Qué acciones reducen las emisiones o los riesgos climáticos, y al mismo tiempo nos ayudan a hacer de nuestra comunidad un lugar más justo, saludable y mejor para que todos vivamos en él?

### 7 Cambio de comportamiento apoyado por factores políticos, de infraestructura y socioculturales

Los cambios en el estilo de vida, el comportamiento humano y las preferencias pueden afectar notoriamente la implementación de la adaptación, la demanda y, por tanto, las emisiones de gases de efecto invernadero y las decisiones en torno a la acción climática. Sin embargo, la voluntad de cambio de la gente es mayor si está respaldada por políticas, leyes, instituciones e infraestructuras justas, así como por nuevas visiones del mundo y cambios en la opinión pública.

**Preguntas clave:** ¿Qué políticas, infraestructuras y otras condiciones son necesarias para fomentar el cambio de comportamiento en nuestra comunidad?

#### Condiciones que limitan el desarrollo resiliente al clima

Fomentar el desarrollo resiliente al clima constituye un reto porque se deben superar muchas barreras. Nuestro informe concluye que el avance hacia un futuro seguro y habitable para todos se ve más limitado por:

- la pobreza, desigualdad e injusticia;
- las barreras económicas, institucionales, sociales y de capacidad;
- las respuestas aisladas o sectoriales (centradas únicamente en la naturaleza, el clima o las personas, ignorando sus interdependencias);
- la falta de financiación y las barreras financieras y tecnológicas;
- las concesiones en los Objetivos de Desarrollo Sostenible.

Superar estas barreras requiere un amplio conjunto de acciones: en primer lugar, el compromiso político para ejecutar grandes reformas institucionales y jurídicas, así como una mayor cooperación internacional en materia de financiación, tecnología e intercambio de conocimientos.

# Lo que hagamos ahora determinará nuestro futuro

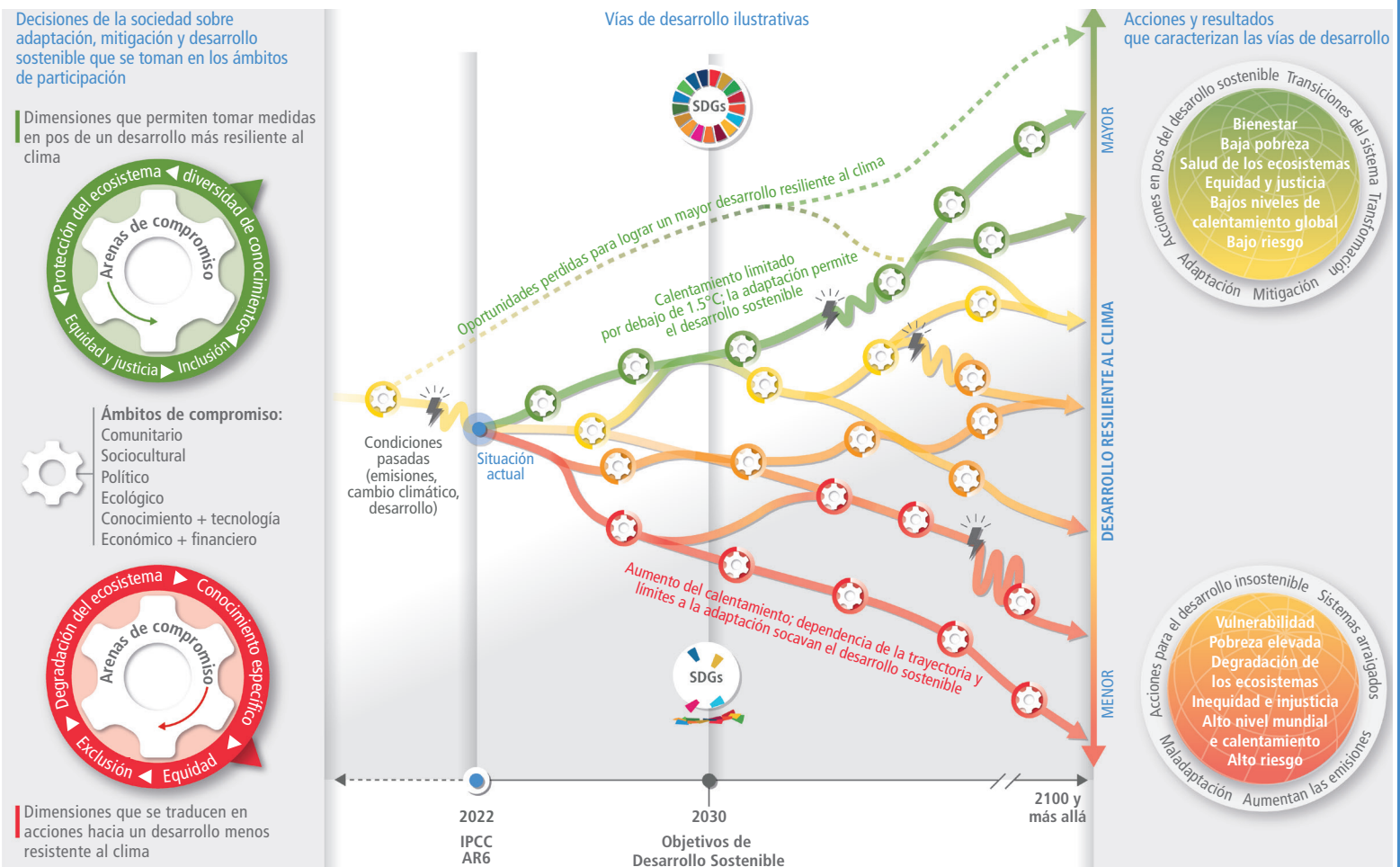
## LAS DECISIONES QUE TOMAMOS HOY

### Las oportunidades para lograr un desarrollo resiliente al clima se reducen rápidamente

El desarrollo resiliente al clima es el proceso de aplicación de medidas de mitigación y adaptación a los gases de efecto invernadero para apoyar el desarrollo sostenible. Esta figura describe cómo las vías hacia un desarrollo resiliente al clima son el resultado de la conjunción de decisiones y acciones sociales en múltiples ámbitos. Estas decisiones, que se toman de forma continua, modifican las vías de desarrollo

mundiales hacia un mayor (verde) o menor (rojo) desarrollo resiliente al clima. Las emisiones del pasado, el cambio climático y el desarrollo ya han eliminado algunas vías hacia un mayor desarrollo resiliente al clima (línea verde discontinua). Un desarrollo más resiliente al clima se caracteriza por resultados que promueven el desarrollo sostenible para todos. El desarrollo resiliente al clima es cada vez más difícil de alcanzar con niveles

de calentamiento global superiores a 1,5 °C. Los avances insuficientes hacia los Objetivos de Desarrollo Sostenible para 2030 reducen las posibilidades de alcanzar un desarrollo resiliente al clima. Cada vez hay menos oportunidades de cambiar las vías hacia futuros que incluyan un desarrollo resiliente al clima, como lo reflejan los límites de la adaptación y el aumento de los riesgos climáticos.



Desastre climático o no climático ilustrativo, por ejemplo, COVID-19, sequía o inundaciones, que interrumpe la vía hacia el desarrollo

Se reduce el margen de maniobra para aumentar el desarrollo resistente al clima

# Lo que hagamos ahora determinará nuestro futuro

## LAS DECISIONES QUE TOMAMOS HOY

Las decisiones que tomemos hoy y en la próxima década determinarán nuestro futuro. Esperamos que este documento haya ayudado a comprender nuestro importante mensaje: cada decisión es importante porque puede alejarnos de un mundo sostenible y resiliente al cambio climático o acercarnos a él.

En retrospectiva, ya hemos perdido muchas oportunidades de encaminarnos hacia un mayor desarrollo resiliente al clima. Una de las conclusiones más importantes de

nuestro informe subraya la urgencia cada vez mayor de tomar medidas rápidas contra el cambio climático:

*Ahora sabemos que el desarrollo resiliente al clima ya constituye un reto con los niveles actuales de calentamiento global. Las perspectivas serán muy limitadas si el calentamiento global supera los 1,5 °C. El desarrollo resiliente al clima no será posible en algunas regiones, como las costas bajas, las ciudades y los asentamientos costeros, las islas pequeñas, los desiertos, las montañas y las regiones polares, especialmente si el calentamiento supera los 2 °C.*

### En resumen:

Se nos acaba el tiempo. La ciencia es clara. Si se sigue demorando la intervención mundial concertada, perderemos esta ventana de oportunidad que se cierra rápidamente para garantizar un futuro habitable para todos. Los informes del IPCC ofrecen soluciones al mundo. Ahora nos toca a nosotros elegir las más eficaces y socialmente adecuadas y ponerlas en práctica.


*Cada decisión es importante porque puede alejarnos de un mundo sostenible y resistente al cambio climático o acercarnos a él.*



Fotografía de Unsplash.com/@DuyPham

# Más información

## DÓNDE ENCONTRAR MÁS DATOS Y CIFRAS DEL INFORME DEL GRUPO DE TRABAJO II

Nuestro informe completo del Grupo de Trabajo II sobre Impactos, Adaptación y Vulnerabilidad al Cambio Climático tiene casi 3 100 páginas y contiene 18 capítulos y 7 artículos transversales, lo cual es mucho para leer. Para hacer más accesibles sus conclusiones, los autores del IPCC y otras organizaciones brindan diversos productos resumidos y derivados que pueden descargarse del sitio web de nuestro informe. Allí encontrará, por ejemplo, 

- Nuestras 15 Fichas de resumen del Grupo de Trabajo II [\[descargar\]](#)
- Nuestra recopilación de preguntas frecuentes y sus respuestas de los capítulos del informe [\[descargar\]](#)
- Nuestras seis preguntas más frecuentes y sus respuestas [\[descargar\]](#)
- Una selección de productos derivados que resumen las principales conclusiones de nuestro informe sobre cambio climático y naturaleza, cambio climático y salud, e impactos del cambio climático y adaptación en África [\[descargar\]](#)
- Tres resúmenes para todos: Cómo afecta el cambio climático la vida en la Tierra, Cómo adaptarse a un clima cambiante y Cómo asegurar un futuro habitable para todos [\[descargar\]](#)

El informe completo, así como los sus capítulos y los productos de síntesis oficiales, como el Resumen Técnico o el Resumen para Responsables de Políticas, pueden consultarse [aquí](#).



**Publicado por**

el Grupo de trabajo II del AR6 del IPCC  
[[www.ipcc.ch/report/ar6/wg2/](http://www.ipcc.ch/report/ar6/wg2/)]

**Editado y escrito por**

Sina Löschke, Katja Mintenbeck y Elvira Poloczanska  
[Unidad de Apoyo Técnico del Grupo de Trabajo II del AR6]

**Con contribuciones de**

Edwin Castellanos, Elisabeth Gilmore, Debora Ley, Camille Parmesan y E. Lisa F. Schipper

**Revisado por**

Hans-Otto Pörtner y Debra C. Roberts  
con el apoyo de Nina Hunter, Marlies Craig y Michelle North

**Corregido por**

Esté Prenzler

**Gráficos diseñados por**

Andrés Alegría y Stefanie Langsdorf  
Las imágenes del IPCC están sujetas a derechos de autor.

**Maquetación**

Andrés Alegría

**Edición de fotografías**

Sina Löschke

**Traducción al español por**

Lourdes Martino  
con correcciones de  
Edwin Castellanos del IAI



**Créditos de fotografías y figuras**

p.5: Gráfico de Naciones Unidas/[www.un.org/sustainabledevelopment](http://www.un.org/sustainabledevelopment); p.6: Gráfico adaptado del informe del Grupo de Trabajo II del AR6 del IPCC Figura SPM.1 del Resumen para responsables de políticas; p.7: Gráfico adaptado del informe del Grupo de Trabajo II del AR6 del IPCC, Figura TS.12 del Resumen Técnico; p.8: Fotografía de Stéphane Bellerose/UNDP en Mauricio y Seychelles CC BY-NC 2.0; p.9: Fotografía de Bart Verweij / World Bank CC BY-NC-ND 2.0; p.10: Fotografía de Aulia Erlangga/CIFOR-ICRAF CC BY-NC-ND 2.0; p.11: Fotografía de Marlon del Aguila Guerrero/CIFOR CC BY-NC-ND 2.0; p.13: Gráfico adaptado del informe del Grupo de Trabajo II del AR6 del IPCC, Figura SPM.5 del Resumen para responsables de políticas; p.14: Fotografía de [Unsplash.com/@DuyPham](https://www.unsplash.com/@DuyPham); p.15: Fotografía de la Unidad de Apoyo Técnico del Grupo de Trabajo II.

Este resumen se basa en la labor de los autores del Grupo de Trabajo II, que dedicaron sus conocimientos, su experiencia y su tiempo a la elaboración de la Contribución del Grupo de trabajo II al Sexto Informe de Evaluación.

**Agradecemos a todos los participantes por su compromiso.**